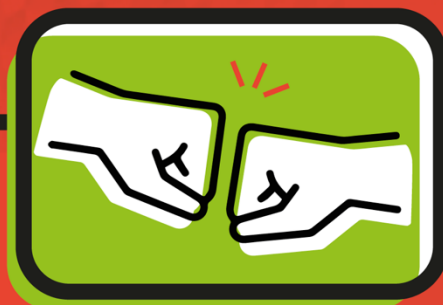


# Plano de Gestão 2022-2026

Diretora Geral

# Turlia



ESPERANÇAR POR UM  
IFPB CADA VEZ MELHOR

Candidata a Diretora Geral do  
INSTITUTO FEDERAL DA PARAÍBA – IFPB  
(Campus Cabedelo)

Cabedelo – Paraíba, fevereiro de 2022.

## 1. APRESENTAÇÃO

Estamos próximos ao momento de consulta à comunidade acadêmica para escolha do cargo de Diretor Geral do Campus Cabedelo. Esta é uma oportunidade para discutirmos os rumos de nosso campus nos próximos quatro anos e, nesse sentido, apresentamos a candidatura da professora Turla Alquete e seu plano de gestão para o quadriênio 2022-2026: um plano que pretendemos ser constantemente aperfeiçoado pela comunidade a partir do diálogo coletivo.

Acreditamos que o processo de gestão educacional deve ser participativo, dialogado e representativo dos anseios da comunidade acadêmica, sendo a democracia interna e o compromisso do diálogo princípios que consideramos inalienáveis. Também entendemos que o respeito aos direitos, o comprometimento com o processo educativo e com processos humanizados integram o caminho para proporcionar a continuidade dos avanços em nosso campus e na construção de uma nova realidade no desenvolvimento social, político, cultural, ambiental e humano da região em que nossa unidade está inserida.

Vivemos um momento de adversidades que afeta a educação nacional e tem preocupado a nossa comunidade escolar. Além do contexto sanitário, por conta da pandemia do novo coronavírus, um grande desafio global que modificou nossos estilos e valores de vida, vivenciamos ainda uma série de problemáticas decorrentes da crise econômica e da escassez de investimentos públicos, que também se reflete no cotidiano da população brasileira.

Junto dessas dimensões sanitária e econômica, o contexto político marcado por polarizações, extremismos e tentativas de quebra da autonomia institucional, também nos preocupa e mobiliza. E uma das facetas mais evidentes desse contexto é a negação da ciência, afetando instituições como a nossa, que lidam diretamente com a produção do conhecimento científico em benefício da sociedade.

Os desafios são diversos e proporcionais ao nosso compromisso com a comunidade do IFPB Campus Cabedelo, com nossa instituição e com o território onde ela está inserida. Assim, afirmamos um compromisso que é coletivo e que se reflete no âmbito da gestão institucional: na proximidade com a Reitoria do IFPB, com outras unidades do IFPB, com outras esferas da administração pública e com a comunidade externa.

O Campus Cabedelo do Instituto Federal da Paraíba completará 13 anos de efetivo funcionamento em setembro deste ano. Muitas conquistas foram alcançadas nos últimos anos, como a expansão na oferta de vagas e de cursos técnicos e superiores, bem como a boa avaliação dos cursos superiores de nossa unidade: tanto o CST em Design Gráfico

quanto a Licenciatura em Ciências Biológicas possuem conceito máximo (nota 5) em avaliações promovidas pelo MEC/INEP. Os projetos integradores são uma realidade que possibilita uma maior integração entre conhecimentos e disciplinas, em uma perspectiva plenamente alinhada com a visão e com os princípios da Rede Federal e de seus Institutos Federais.

Neste período, nossa candidata esteve à frente da Direção de Desenvolvimento do Ensino, gerindo os processos da área finalística do Campus Cabedelo, junto dos demais coordenadores e coordenadoras da área do Ensino, equipe multidisciplinar, docentes e técnico-administrativos em educação. Também foi nesse período em que o IFPB e o Campus Cabedelo conceberam suas Atividades de Ensino Não Presenciais (AENPs), fundamentais para a continuidade dos estudos de nossos estudantes, garantindo o necessário isolamento social no contexto de pandemia.

A Assistência Estudantil foi reforçada com ações emergenciais em resposta à situação pandêmica atual, com empréstimo de equipamentos e concessão de auxílios de inclusão digital, garantindo acesso à Internet e possibilidade de aquisição de equipamentos para acompanhamento das atividades não presenciais desenvolvidas pelo campus. Através do Programa Nacional de Alimentação Escolar (PNAE) e da Política de Assistência Estudantil, foram entregues toneladas de alimentos e itens de higiene pessoal aos nossos estudantes, na forma de cestas básicas e de kits de alimentos oriundos da Agricultura Familiar e do Microempreendedorismo Rural.

Apesar da contração orçamentária, nossa estrutura física tem crescido com a implantação de novos ambientes, laboratórios, e novos blocos, como o Restaurante Estudantil. Ainda na área administrativa, nossos processos internos têm sido constantemente aprimorados e digitalizados, em uma perspectiva cada vez mais sustentável e transparente.

A produção científica de pesquisadores e extensionistas do Campus Cabedelo tem se desenvolvido com o apoio de políticas institucionais de fomento à pesquisa, à extensão e à inovação: em 2020, foram 51 projetos de pesquisa e extensão registrados através de editais de fomento, e em 2021, foram 49 projetos registrados, demonstrando o comprometimento de nossos servidores e estudantes com a produção do conhecimento técnico e científico e com o retorno à sociedade. Outro fator que estimula essa produção técnico-científica é a oferta de cursos de Formação inicial e Continuada (FIC) e de cursos de Pós-Graduação: o campus ofertou, até hoje, 550 vagas distribuídas entre dois cursos de Especialização, e está na iminência da abertura de sua terceira Pós-Graduação *Lato Sensu*, a Especialização em Educação Ambiental e Sustentabilidade.

Nas relações com a sociedade, o Campus Cabedelo tem aprimorado o diálogo com entidades, instituições públicas e parceiros sociais, desenvolvendo ações de cooperação

como a capacitação de servidores de diversas secretarias da Prefeitura Municipal de Cabedelo e colaborando tecnicamente com o desenvolvimento de políticas públicas; tais relações institucionais, nas esferas federal, estadual e municipal, contribuíram para a concretização de obras como o calçamento do acesso ao campus, a construção da passagem de nível sobre a linha férrea na Rua João Lelis Luna Freire e de uma Estação Ferroviária em frente a nossa unidade, consolidando melhorias significativas no entorno e beneficiando toda a comunidade.

Reconhecendo esses e outros avanços, acreditamos que sempre há espaço para aprimorar nossa instituição e nosso campus, pois esta é a busca constante que denota compromisso com a educação, com a vida das pessoas, com a saúde e com a coisa pública. Queremos um IFPB e um Campus Cabedelo cada vez melhores, fruto do trabalho coletivo e socialmente referenciado. Sendo assim, reafirmamos a candidatura da professora Turla Alquete a Diretora Geral do Campus Cabedelo e firmamos nosso apoio à candidatura da professora Mary Roberta a Reitora do IFPB. Por isso, por tudo o que veio e pelo que virá, continuaremos a esperar, no sentido evocado por Paulo Freire, para que possamos, juntos, construir e avançar cada vez mais.

## **2. NOSSA CANDIDATA**

Apresentamos a nossa candidata à Direção Geral, a professora Turla Alquete.

Filha de professor da formação básica, se deparou, desde muito cedo, com valores que moldaram sua visão de mundo sobre o papel da educação. O exemplo de casa lhe ensinou que apenas o acesso universal ao sistema de ensino é capaz de transformar a sociedade. Com sua mãe, de origem humilde, aprendeu a importância da equidade e a potência de ser mulher. Nordestina de berço, está acostumada a lutar incansavelmente pelos seus direitos. Turla é aguerrida e corajosa, dedicada fielmente ao seu trabalho, mas também humana e atenciosa.

Sua vida acadêmica começa em 2000, quando ingressa na Universidade Federal de Pernambuco para cursar Desenho Industrial com habilitação em Programação Visual. Neste mesmo período, Turla inicia sua militância no Movimento Estudantil, atividade que foi essencial na compreensão de que a luta pelos direitos básicos coletivos precisa ser uma ação constante, sendo indissociável na construção do que nós somos e dos valores que carregamos ao longo da vida.

Ainda na UFPE conclui seu Mestrado (2014) e Doutorado em Design (2019), onde seu campo de estudo envolve as relações entre design, educação e sociedade.

Há mais de uma década atua como professora, depois de ter tido uma série de experiências profissionais enquanto designer. Turla trabalhou em faculdade privada, na Escola Técnica Estadual Professor Agamemnon Magalhães (ETEPAM) e, em 2011, iniciou sua carreira no serviço público federal, trabalhando desde então no Instituto Federal de Educação, Ciência e Tecnologia da Paraíba, Campus Cabedelo.

Mediante concurso público, Turla ingressou no IFPB como docente do recém-criado Curso Superior de Tecnologia em Design Gráfico, ministrando disciplinas em diversas áreas do curso. Posteriormente, torna-se também docente do Curso Técnico Integrado em Multimídia, atuando nos Projetos Integradores. Além do trabalho dentro de sala de aula, coordenou projetos de pesquisa e extensão e participou de comissões e colegiado.

Em 2014, assumiu o desafio de atuar na Direção de Desenvolvimento do Ensino do Campus Cabedelo na gestão de Lício Romero, onde obteve experiência na gestão e no planejamento de ações em conjunto com as coordenações sistêmicas e dos cursos técnicos, subsequentes e superiores. Nesse trabalho, garantir o diálogo horizontal com a comunidade (trabalhadores, estudantes e seus familiares), o respeito pela diversidade, a democracia e o atendimento das demandas específicas de cada área do campus foram a força motriz para uma gestão comprometida, sobretudo, com a formação de cidadãos e cidadãs capazes de atuarem como agentes transformadores da sociedade.

Nossa candidatura tem como principal motivação o desejo de seguir avançando, resistindo às adversidades, na construção de um ensino público, gratuito, de qualidade e socialmente referenciado. Te convido a esperar conosco neste desafio de fazer um IFPB cada vez melhor.

### **3. MISSÃO, PRINCÍPIOS E VALORES**

#### **3.1 Missão**

Cumprir com a missão institucional alicerçada na plena gestão democrática e participativa de modo a avançar nos processos de ensino, pesquisa, inovação, extensão, cultura e gestão, com a finalidade de tornar o IFPB e o Campus Cabedelo como referências nacionais de instituição de educação de qualidade e socialmente referenciada que leva as pessoas a esperar, assim como consolidar o Campus Cabedelo.

#### **3.2 Princípios Norteadores**

- Defesa dos postulados científicos;
- Gestão democrática, transparente, compartilhada e colaborativa;
- Legalidade, impessoalidade, moralidade, publicidade, eficiência e economicidade nos atos de gestão;
- Transparência, probidade e comportamento ético e exemplar em todos os processos;
- Inovação contínua com uso das Tecnologias de Informação e Comunicação (TICs);
- Valorização das pessoas de forma ampla;
- Defesa da formação integral do estudante;
- Inclusão com empoderamento e valorização do esperar;
- Respeito às pessoas e à diversidade de pensamentos;
- Responsabilidade socioambiental;
- Visão sistêmica e holística;
- Indissociabilidade de ensino, pesquisa, extensão e inovação;
- Liderança comprometida com o servir e com defesa austera e corajosa da democracia;
- O Plano de Desenvolvimento Institucional 2020-2024 (PDI 2020-2024) e o Plano Estratégico Decenal (PLANEDE 2025) como instrumentos norteadores de desenvolvimento institucional;
- Internacionalização como fator de desenvolvimento institucional e gestão da diversidade internacional: multiculturalidade e multidisciplinaridade;
- Valorização da Rede Federal de Educação Profissional, Científica e Tecnológica e dos princípios do trabalho em rede no âmbito local, nacional e internacional;

### **3.3 Visão de Futuro**

- Consolidar o Campus Cabedelo e o IFPB como referências de instituição de educação, ciência e tecnologia, reconhecida nacional e internacionalmente, que contribui para a transformação social possibilitando o "esperar" coletivo.

## **4. DIRETRIZES ESTRATÉGICAS**

As diretrizes estratégicas propostas em nosso Plano de Gestão foram construídas a partir dos seguintes eixos:

### **4.1 Ensino**

- Enfatizar e incentivar o protagonismo e a importância da educação técnica integrada ao Ensino Médio;
- Ter o Projeto Político Pedagógico como principal instrumento norteador das ações pedagógicas do campus;
- Ampliar as ações que visam à redução da retenção, da evasão e do abandono escolar;
- Aprofundar a verticalização dos eixos tecnológicos do campus, fomentando a criação de novos cursos e apoiando a reformulação dos projetos pedagógicos dos cursos ofertados;
- Ampliar a oferta de vagas e criar novos cursos, de acordo com o estabelecido no Plano de Desenvolvimento Institucional (PDI);
- Consolidar a oferta dos Cursos PROEJA conforme as demandas da comunidade do Município de Cabedelo, priorizando a população do entorno, em observação à Meta 10 do PNE;
- Implementar Núcleos Docentes Estruturantes para os cursos técnicos do campus, com o intuito de promover um melhor acompanhamento dos Cursos;
- Criar as Unidades Acadêmicas, organizadas de acordo com as áreas do campus, a fim de fortalecer a gestão acadêmica;
- Reforçar a importância e estimular a participação dos estudantes nos Núcleos de Aprendizagem, com o objetivo de promover a melhoria das condições de aprendizagem e garantir êxito nos estudos;
- Estimular e apoiar a participação dos estudantes e docentes nas Olimpíadas de Conhecimento;
- Expandir o Programa de Monitoria dos cursos do campus;
- Dar continuidade à realização de avaliações próprias de nossos cursos superiores, com foco no atendimento aos critérios para conceituação máxima nas avaliações do MEC, ampliando essa prática para os demais níveis de ensino ofertados pelo campus;

- Avançar na estruturação dos cursos, equipando os laboratórios e salas temáticas, permitindo melhor aproveitamento das práticas e promovendo melhor preparação dos educandos para a vida em sociedade e para o mundo do trabalho;
- Qualificar o espaço da Biblioteca de modo que se configure como ambiente de aprendizado, pesquisa e de interação social entre a comunidade interna e externa;
- Ampliar o acervo da Biblioteca do campus, estimulando também a utilização de Acervo Digital e Revistas eletrônicas disponíveis;
- Consolidar e ampliar a estrutura do Polo EAD, visando a abertura de novos cursos nesta modalidade em diferentes níveis de ensino, a destacar cursos de especialização *lato sensu*; especializações técnicas e cursos de formação inicial e continuada (FIC);
- Ampliar e renovar o parque tecnológico do campus;
- Promover espaços de divulgação dos cursos em pontos estratégicos da cidade de Cabedelo;
- Criar espaço de exposição permanente dos projetos desenvolvidos pelos cursos/áreas do campus;
- Ampliar as parcerias com as escolas do entorno, com o objetivo estimular a divulgação dos cursos por meio de ações que incentivem e permitam a esses estudantes conhecer a estrutura do campus;
- Dar continuidade às ações educacionais relacionadas ao Programa de Escolas Associadas da Unesco, promovendo a cultura de educação em direitos humanos e de responsabilidade social e ambiental no âmbito do campus;
- Garantir ações transversais, a partir de palestras para a comunidade, com temas relevantes, como: ECA, Educação Sexual, Violência, Assédio, Planejamento Familiar, Gravidez na Adolescência, Bullying, Pedofilia, Abuso Doméstico, Drogas, Inclusão, Diversidade, Direitos Humanos, entre outros;
- Continuar fomentando a realização de eventos que estimulem a troca disseminação dos saberes científicos dos eixos tecnológicos dos cursos do campus;
- Consolidar e ampliar ações educativas, científicas, artísticas, culturais, esportivas e transversais que promovam a inclusão, a diversidade, a igualdade de gênero e a



cultura dos direitos humanos, visando à formação de cidadãos e cidadãs capazes de atuar como transformadores da sociedade;

- Implantar melhorias nos processos de ensino-aprendizagem por meio de ações de atualização docente para o uso de metodologias ativas de ensino e práticas de ensino com uso de tecnologias;
- Ampliar convênios e parcerias com instituições com o objetivo de gerar mais oportunidades de estágio e de vivência prática aos estudantes, incentivando a conexão entre formação, carreira e os demais aspectos da sua vida em sociedade;
- Incentivar e apoiar a integração entre Coordenações de Cursos, COPAE e CCA, na busca de soluções para o acompanhamento e registro da vida acadêmica dos estudantes com foco na ampliação dos indicadores de avaliação institucionais como a PNP; Censo Escolar e Censo da Educação Superior.

#### **4.2 Pesquisa**

- Realizar ações que ampliem o acesso às atividades de pesquisa no campus;
- Ampliar o número de bolsas de pesquisa ofertadas no âmbito do IFPB, incentivando a proposição de projetos de pesquisa em Editais Institucionais e nas diferentes agências de fomento;
- Estimular a articulação entre os eixos tecnológicos, o fortalecimento de grupos de pesquisa e o trabalho em rede com ênfase em pesquisas voltadas às soluções institucionais e ao desenvolvimento territorial;
- Aprimorar os espaços físicos para a realização de ações e práticas de pesquisa no Campus Cabedelo, como laboratórios e ambientes para reuniões;
- Consolidar o Programa de Monitoramento de Águas, através da conclusão da montagem de laboratório específico que atenda demandas do público interno e externo ao IFPB;
- Ampliar a divulgação da produção técnico-científica dos pesquisadores do Campus Cabedelo nos diversos meios de publicação, tais como *Revista Principia* e Repositório Digital do IFPB;

- Promover capacitação para participação de servidores nos editais internos e externos;
- Ampliar a divulgação e incentivar a participação dos estudantes e servidores nos editais de fomento internos e externos;
- Incentivar a realização de projetos voltados para o desenvolvimento das Tecnologias Sociais aplicadas às comunidades;
- Estimular a captação de recursos externos, visando o fortalecimento dos projetos de pesquisa do campus;
- Consolidar as ações que promovam a curricularização das atividades de pesquisa junto aos cursos técnicos e superiores do Campus Cabedelo, a partir das experiências exitosas desenvolvidas no campus, promovendo a indissociabilidade entre ensino, pesquisa, extensão e inovação;
- Estimular a realização de projetos que contribuam para o alcance dos Objetivos do Desenvolvimento Sustentável previstos na Agenda 2030 da ONU;
- Valorizar o pesquisador para que a ciência e a tecnologia produzida no IFPB sejam competitivas em nível estadual, nacional e internacional;
- Incentivar a pesquisa voltada ao atendimento efetivo dos interesses da sociedade, articulada aos interesses territoriais e dos arranjos produtivos locais;
- Garantir a participação do IFPB Cabedelo no SIMPIF (Simpósio de Pesquisa, Inovação e Pós-Graduação do IFPB) e nos diversos eventos científicos para a divulgação e discussão das atividades de pesquisa desenvolvidas no âmbito do campus.

#### **4.3 Extensão e Cultura**

- Realizar ações que ampliem o acesso às atividades de extensão e cultura no campus;
- Ampliar a oferta de bolsas de extensão e cultura;
- Fortalecer a atuação dos núcleos de extensão como espaços privilegiados para o desenvolvimento de ações de extensão popular, articuladas aos territórios e arranjos produtivos locais;

- Aprimorar os espaços físicos para a realização de ações e práticas de Extensão e Cultura no Campus Cabedelo, como laboratórios e ambientes para reuniões;
- Consolidar as ações que promovam a curricularização das atividades de extensão junto aos cursos técnicos e superiores do Campus Cabedelo, a partir das experiências exitosas desenvolvidas no campus, promovendo a indissociabilidade entre ensino, pesquisa, extensão e inovação;
- Estimular a realização de atividades artísticas e culturais no campus, possibilitando a integração dos membros da comunidade acadêmica e seu desenvolvimento crítico e criativo;
- Criar o Núcleo de Arte e Cultura do Campus Cabedelo, no intuito de promover e coordenar ações de caráter artístico-cultural relacionadas ao ensino e à extensão, valorizando o patrimônio material e imaterial do município de Cabedelo;
- Incentivar a atuação dos extensionistas com ações vinculadas a Política de empreendimentos sociais do IFPB, a exemplo das Empresas Juniores, escritórios modelos, entre outros;
- Ampliar a divulgação da produção de nossos extensionistas, através do incentivo à publicação de trabalhos, da realização de eventos como o Encontro de Extensão do IFPB - ENEX e câmaras de extensão;
- Promover capacitação de servidores para participação nos editais internos e externos;
- Ampliar a divulgação e incentivar a participação dos estudantes e servidores nos editais internos e externos;
- Estimular a realização de projetos que contribuam para o alcance dos Objetivos do Desenvolvimento Sustentável previstos na Agenda 2030 da ONU;
- Incentivar ações extensionistas que atendam efetivamente os interesses da sociedade, considerando os eixos temáticos da extensão nas áreas de Extensão Popular e Rural, Extensão Tecnológica e Cultura;
- Promover ações que contemplem as linhas temáticas da extensão, tais como: a diversidade, inclusão social, relações de gênero, meio ambiente, produção artística, patrimônio cultural, empreendedorismo, emprego e renda, direitos individuais e coletivos, esporte e lazer, entre outros;

- Garantir a participação do IFPB Cabedelo nos diversos eventos e fóruns institucionais para a divulgação e discussão das atividades extensionistas;
- Estimular a captação de recursos externos, visando o fortalecimento dos projetos de extensão e cultura do campus.

#### **4.4 Inovação**

- Realizar ações que ampliem o acesso às atividades de inovação no campus em articulação com a Política de Inovação e Propriedade Intelectual do IFPB;
- Ampliar a utilização de tecnologias e ferramentas educacionais digitais que facilitem a inovação no processo de ensino-aprendizagem.
- Estimular a captação de recursos externos, visando o fortalecimento dos projetos de inovação do campus;
- Incentivar projetos sustentáveis a fim de contribuir para a conservação do meio ambiente, como o reuso de materiais recicláveis, aproveitamento de água de chuva, dentre outros;
- Articular junto à Diretoria de Inovação ações que visem à análise dos potenciais produtivos dos projetos do campus;
- Promover a formação de nossos servidores e discentes sobre procedimentos de registro de marcas e patentes junto ao INPI;
- Estimular a criação das Empresas Júnior, Incubadoras e Cooperativas, com o objetivo de aproximar o discente à cultura de inovação e à realidade do mercado de trabalho; incentivando práticas de mentoria pedagógica e técnica de ideias inovadoras no campus;
- Avançar na estruturação dos laboratórios IF Maker do Campus Cabedelo e no estímulo à robótica educacional, permitindo práticas colaborativas da cultura maker e inovação no processo de ensino-aprendizagem.

#### **4.5 Políticas de Apoio Estudantil**

- Ampliar a Política de Assistência Estudantil no campus, tendo como objetivo o aumento no número de auxílios de acordo com as possibilidades permitidas pelo orçamento do Campus Cabedelo;
- Apoiar as ações do movimento estudantil no IFPB, primando pelo diálogo, respeito, autonomia e independência do movimento e das entidades representativas dos estudantes (Grêmio Estudantil e Centros Acadêmicos), valorizando, apoiando e respeitando as representações estudantis;
- Realizar reuniões periódicas com o segmento discente, com vistas a garantir a participação dos estudantes nos processos decisórios do campus, para a eficácia das ações e políticas de apoio estudantil;
- Permanecer ofertando a capacitação dos representantes de turma, a fim de potencializar sua atuação dentro e fora da instituição;
- Garantir e estimular as Práticas Esportivas no âmbito do campus e o apoio a eventos esportivos, como os Jogos Internos do Campus Cabedelo, Jogos Intercampi, Jogos Eletrônicos do IFPB, Jogos Escolares de Cabedelo, entre outros;
- Criar espaços de convivência adequados para os estudantes, viabilizando, também, um espaço de descanso para os mesmos;
- Acompanhar a construção do Restaurante Estudantil, envidando os esforços necessários para a sua conclusão;
- Articular, em diálogo com a Reitoria, a construção do Ginásio Poliesportivo, com o objetivo de dar melhores condições aos estudantes para as Práticas Esportivas e para a realização de atividades artísticas e culturais, configurando o Ginásio como um importante espaço de socialização do campus;
- Desenvolver ações que promovam a dignidade menstrual das estudantes do campus, garantindo acesso a produtos e condições de higiene adequados;
- Promover ações que contribuam para a saúde integral dos estudantes, realizando campanhas preventivas e de conscientização da saúde física e mental, assim como, ofertar atendimentos em caráter emergencial/ambulatorial aos estudantes presentes no campus;
- Garantir a instalação do Gabinete Odontológico no Campus Cabedelo;

- Manter a publicação de editais contínuos para atendimento à assistência estudantil;
- Acompanhar e avaliar a aplicação dos recursos da assistência estudantil (PNAES) com vistas a garantir sua efetividade, eficiência, eficácia e equidade;
- Assegurar a manutenção de parcerias junto aos órgãos de transporte público da prefeitura de Cabedelo e Lucena para gratuidade e traslado dos estudantes ao Campus Cabedelo;
- Fortalecer as ferramentas e canais de informação para a divulgação dos programas de Assistência Estudantil, melhorando a comunicação e participação dos estudantes.

#### **4.6 Gestão**

- Promover uma gestão participativa, plural e horizontal no processo de tomada de decisões no âmbito do Campus Cabedelo;
- Oportunizar e estimular a qualificação da gestão acadêmica e institucional;
- Dar continuidade ao exitoso Projeto Gabinete Itinerante, como instrumento de gestão participativa, envolvendo toda a comunidade acadêmica;
- Avançar, em articulação com a Reitoria e órgãos colegiados superiores, na padronização das rotinas administrativas e pedagógicas no âmbito do IFPB e do Campus Cabedelo;
- Implementar melhorias na estrutura organizacional do Campus Cabedelo, conforme Regimento Interno e Organograma do campus, respeitando o Estatuto (2015) e o Regimento Geral do IFPB (2017);
- Apoiar a Reitoria no planejamento e execução de pregões e licitações;
- Garantir fórum de planejamento estratégico anual e reuniões ordinárias com vistas a garantir a execução, monitoramento e avaliação das ações previstas;
- Manter reuniões ordinárias, visando maior articulação entre diretorias e coordenações;

- Avançar em ações que tragam mais segurança para o Campus Cabedelo, sobretudo na ampliação do Sistema de Monitoramento (Câmeras);
- Criar o setor de comunicação do campus, bem como desenvolver Plano de Comunicação Institucional, visando promover campanhas de divulgação e dar mais visibilidade institucional junto à comunidade interna e externa;
- Publicizar as atribuições de cada cargo de Direção (CDs), Coordenações e Funções Gratificadas;
- Ampliar e melhorar o acesso à internet sem fio (Wi-Fi) do Campus Cabedelo, com a aquisição de equipamentos, trazendo mais estabilidade e confiabilidade no acesso à Internet nos dispositivos móveis;
- Dar continuidade aos esforços pela liberação de recursos extraorçamentários, em conjunto com a Reitoria, visando à equipagem dos espaços físicos e das estruturas do Campus Cabedelo, possibilitando o crescimento de nossa unidade.

#### **4.7 Gestão de Pessoas**

- Investir na valorização da carreira dos servidores, garantindo a continuidade do plano de capacitação e qualificação dos servidores do campus, articulado com o planejamento sistêmico da DGEP e adequado às demandas locais;
- Ofertar bolsas no Programa de Incentivo à Pós-Graduação para servidores do IFPB - PIQIFPB, garantindo apoio financeiro aos servidores que estejam em cursos de mestrado e doutorado;
- Avançar na promoção de cursos de capacitação em áreas pedagógicas para docentes e técnico-administrativos em educação;
- Dar continuidade à realização de palestras e ações inclusivas e integradoras voltadas aos servidores e trabalhadores terceirizados do Campus Cabedelo, como a Semana do Servidor;
- Estimular à participação dos servidores em eventos, como congressos e simpósios, visando ao aprimoramento de suas qualificações profissionais, através de editais financeiros (diárias e/ou passagens);

- Promover ações que contribuam para o cuidado com a saúde e bem-estar dos trabalhadores do campus;
- Realizar reuniões periódicas com os trabalhadores, com vistas a garantir a participação nos processos decisórios do campus;
- Melhorar as condições de espaços de trabalho para professores, com o aprimoramento dos gabinetes de estudo;
- Implementar e estruturar uma sala de descanso equipada para os servidores técnicos;
- Estudar a viabilidade de implantação de Brinquedoteca no campus, com o objetivo de apoiar os trabalhadores e estudantes;
- Manter diálogo com a Reitoria, a fim de garantir a complementação do quadro de servidores do campus;
- Manter o bom diálogo com nossas entidades sindicais, respeitando sua autonomia.

#### **4.8 Inclusão**

- Avançar nas melhorias ao NAPNE (Núcleo de Atendimento às Pessoas com Necessidades Educacionais Específicas), estruturando a Sala de Atendimento Educacional Especializado, fortalecendo a equipe multidisciplinar do núcleo e elaborando estratégias que garantam a permanência e o êxito dos alunos com deficiência;
- Garantir a continuidade da promoção das políticas de inclusão aos discentes com necessidades específicas;
- Prosseguir com a implantação do piso tátil e da sinalização interna, incluindo informações em Braille, nas dependências do campus;
- Dar continuidade às melhorias nas condições de acessibilidade dos discentes, docentes e TAEs com deficiências físicas, auditivas, visuais e demais especificidades;
- Avançar no diálogo com os órgãos governamentais, das diversas esferas da administração pública (federal, estadual e municipal), visando à realização de novas ações de melhorias do acesso ao campus;



- Garantir a aplicação da Resolução-CS nº 13, de maio de 2018, que dispõe sobre o regulamento referente à utilização do uso do nome social de Travestis e Transexuais no âmbito do IFPB, assegurando a cidadania, o respeito e a inclusão desses sujeitos;
- Continuar a promover a discussão de temas transversais importantes, através de projetos, eventos e/ou ações que estimulem a criticidade, a ética e a tolerância frente à diversidade (étnica, cultural, religiosa, de gênero, geracional), promovendo uma cultura de direitos humanos e inclusão;

#### **4.9 Relações com a Comunidade Externa**

- Expandir as parcerias com os setores produtivos e empregadores locais, com objetivo de aumentar oferta de vagas para Estágios e para o Programa Jovem Aprendiz;
- Fortalecer parcerias e convênios com os poderes públicos locais, contribuindo estrategicamente para o desenvolvimento local e regional;
- Avançar na oferta de cursos FIC em sintonia com as demandas da comunidade de Cabedelo, dando especial atenção à população do entorno do campus;
- Garantir maior aproximação com a comunidade externa, contribuindo para a melhoria efetiva das condições de vida da população;
- Ampliar a visibilidade do campus na cidade de Cabedelo, por meio da divulgação dos cursos, projetos e demais ações em pontos estratégicos da Cidade.

#### **4.10 Internacionalização**

- Avançar na estruturação do Núcleo de Assuntos Internacionais (NAI) e do Núcleo de Línguas, Cultura e Estudos Linguísticos (NuCLI) dentro do campus e do IFPB;
- Ampliar a oferta de cursos de línguas estrangeiras, tendo em vista o aprimoramento de uma segunda língua junto ao corpo discente e aos servidores;
- Buscar Instituições Internacionais (Universidades, Escolas Politécnicas, entre outras) que possam atuar como parceiras do Campus Cabedelo e do IFPB, de forma a

estruturar a promoção do conhecimento acadêmico mútuo, da pesquisa, inovação e da extensão;

- Promover as diversas oportunidades de intercâmbios acadêmicos, linguísticos e culturais para toda a comunidade acadêmica;
- Realizar eventos para troca de conhecimentos entre intercambistas e comunidade acadêmica.